

ОРУЖЕЙНАЯ ПАЛАТА: УПОМИНАЕТСЯ ВПЕРВЫЕ В АКТАХ С НАЧАЛА XVI В.; ОБНИМАЛА СОБОЮ МАСТЕРСКИЕ, ПРОИЗВОДИВШИЕ ОРУЖИЕ, ОДЕЖДЫ, УКРАШЕНИЯ, СОСУДЫ И ПР. ВЕЩИ ДЛЯ ЦАРЯ (ГОСУДАРЕВА МАСТЕРСКАЯ ПАЛАТА) И ЦАРИЦЫ (ЦАРИЦЫНА МАСТЕРСКАЯ ПАЛАТА). БЫЛИ ОСОБЫЕ МАСТЕРСКИЕ ДЛЯ ЦАРЕВЕН И ЦАРЕВИЧЕЙ. В МАСТЕРСКИХ БЫЛИ МАСТЕРА АЛМАЗНЫХ ДЕЛ, РЕЗНЫХ ДЕЛ ИЗ КОСТИ, СКАНЩИКИ, ПОРТНЫЕ, КРУЖЕВНИКИ, ПОСОШНИКИ, ЧЕБОТНИКИ, КАРТУЗНИКИ, БЕЛИЛЬНИКИ И Т. П. ДО КОНЦА XVII В. МАСТЕРСКИЕ ПАЛАТЫ СОСТАВЛЯЛИ ОСОБОЕ УПРАВЛЕНИЕ И БЫЛИ ОБЫКНОВЕННО В ВЕДЕНИИ ПОСТЕЛЬНИЧЕГО.

Энциклопедический словарь
Брокгауза и Ефрона

ОРУЖЕЙНАЯ ПАЛАТА

Петр Великий соединил все старинные приказы дворцового управления в одно ведомство, под названием «Мастерская и оружейная Палата» и главным ведением сената, для хранения сокровищ и управления московскими дворцами и волостями. К этому учреждению причислены были и все мастерские, соединенные в одну. В 1806 г. Мастерская и Оружейная палата, с постройкой нового здания и появлением правил для управления ею и хранения находящихся в ней предметов, приобретает уже



1. **Ковш.** Москва, 1755
Серебро, чеканка,
литьё, золочение
Высота 22,5, длина 40,5,
ширина 19,545

2. **Бармы.**
Рязань, XII в. Золото,
драгоценные камни,
жемчуг, эмаль,
скань, зернь

отчасти характер музея, а в 1831 г., с упразднением присутствия «Мастерской оружейной Палаты» и передачей в ведомство моск. дворцовой конторы, окончательно обращается в музей, под именем Оружейной палаты.

Сегодня Государственная

Оружейная палата Московского Кремля – старейший музей-сокровищница России, обладающий богатейшей коллекцией шедевров декоративно-прикладного искусства мирового значения. Основную часть выставочного фонда Оружейной палаты составляют исторические ценности и принадлежащие царям государственные регалии, выходная парадная царская одежда и платья в которых короновались царские особы и платье, в которые облачения церковных иерархов, выполненные из золота и серебра. В Оружейной палате выставлены драгоценные изделия и ювелирные украшения, выполненные русскими, западноевропейскими и восточными мастерами, изделия оружейников, экипажи, парадное конское убранство.



К середине 80-х годов XV века накопленные богатства уже нельзя было разместить, как прежде, в подклетах Благовещенского собора и других кремлевских церквей. Это побудило великого князя Ивана III возвести в 1484–1485 годах возле Благовещенского собора кирпичное здание – Казенный двор. Здесь почти триста лет хранилась и постоянно приумножалась большая часть сосредоточенных в Кремле богатств.

Значительную часть хранившихся на Казенном дворе богатств составляли произведения русских мастеров. В подавляющем большинстве они были выполнены в мастерских на территории Кремля. Здесь располагались мастерские Конюшенного приказа, Золотая и Серебряная палаты, Государева и Царицына мастерские палаты. Одной из самых древних и больших мастерских была Оружейная, размещавшаяся, как и другие, в каменном помещении и поэтому именовавшаяся палатой.

Постоянным источником пополнения казны были драгоценные подарки, преподнесенные послами Англии, Польши, Германии, Италии, Дании и других государств. Сюда поступало и конфискованное в пользу казны имущество «ослушников» и «изменников».

В XIX веке кремлевские собрания ценностей были систематизированы и преобразованы в музейные, было возведено новое здание. Так возник музей «Оружейная палата», получивший свое название в память о лучшей художественной мастерской Московского Кремля.

Древнерусское искусство подпитывалось многими источниками. Важнейшим из них была художественная культура **Византии**, которая, впитав в себя наследие античного мира и Древнего Востока, выработала собственный стиль, повлиявший на развитие искусства всего христианского мира. Ювелиры Византии не знали себе равных среди современников. Они виртуозно владели многими приемами художественной обработки металлов и камней. Торговые и дипломатические отношения между Русью и Византией завязались еще в X веке. Купцы и дипломаты привозили на Русь ювелирные изделия, которые охотно получали в подарок и покупали русские правители. Эти вещи – произведения из золота и серебра, тканей, украшенные перегородчатой эмалью, чеканкой, резьбой, лицевым шитьём – бережно хранились в сокровищницах и были особо почитаемы.

Памятников **русского ювелирного искусства XII–XV веков** сохранилось немного. Их уносили вражеские набеги, разорительные междоусобные войны князей,



3



4

5

частые пожары. В этот период многие приёмы художественного мастерства были утрачены. И, тем не менее, сохранившиеся отдельные памятники свидетельствуют о большом искусстве ювелиров Древней Руси. Своими художественными традициями в ту пору славились Владимиро-Суздальское, Черниговское, Рязанское княжества. Именно они, в период становления централизованного государства со столицей в Москве, стали для неё «поставщиками» прекрасных художников и мастеров.

Конец XIV – XV век были временем политического и экономического подъема Руси. Особая роль московского князя в деле освобождения страны от иноземных захватчиков в конце XIV века, умелая политика

3. Кадило. Мастерские Московского Кремля, 1598 г. Золото, драгоценные камни, чеканка, чернь

4. Икона «Дмитрий Солунский». Византия, XI–XIV вв. Стеатит, серебро, резьба, чеканка, золочение

5. Потир. Новгород, 1329 г. Яшма, серебро, драгоценные камни, резьба, скань, золочение



6

его преемников в последующий период способствовали значительному возвышению Москвы. Она постепенно начинает играть ведущую роль и в развитии искусства, художественных ремесел, в частности, ювелирного дела. Ювелиры Москвы умело использовали разнообразные приемы обработки изделий из драгоценных металлов: чеканку, чернь, резьбу, литьё, басму, скань, зернь. Они сочетали в своих изделиях манеру исполнения, присущую византийскому ювелирному искусству с русскими традициями.

На XVI век приходится период подлинного расцвета ювелирного дела на Руси. К этому времени Москва становится центром политической и культурной жизни молодого государства, его столицей. Царские выходы, приемы и пиры Ивана Грозного приобрели особую пышность и требовали всё больше роскошных предметов, производство которых сосредоточилось в царских мастерских в Кремле, где собирались лучшие ювелиры, оружейники, шорники, каретники. Работы московских ювелиров этого времени отличались изысканной простотой, логикой форм, изяществом строгого, четкого орнамента. Наиболее часто для их украшения использовали чернь и эмаль. В Оружейной палате собраны уникальные памятники черного искусства XVI–XIX веков, в том числе, черневая графика. Эмаль мастера

чаще всего использовали для заполнения филигранных узоров, отдавая предпочтение изысканным зеленым и голубоватым тонам, которые хорошо сочетались с крупными неогранёнными камнями – синими сапфирами, зелеными изумрудами и розовыми турмалинами.

После присоединения Новгорода в 1478 году к Московскому государству в городе расцвело производство серебряных изделий. Излюбленным техническим приемом новгородских серебряников XVI–XVII веков была скань. Новгородские мастера выкладывали сканый узор в три нитки: в середине располагалась витая нить, по краям – гладкие. Для их скани был характерен сердцевидный узор, который иногда расцвечивали эмалью. Новгородская эмаль XVI века отличается довольно сдержанным колоритом.

Был в Новгороде и ряд хороших мастеров – резчиков по серебру. Новгородские серебряники оказали большое влияние на развитие прикладного искусства многих художественных центров Руси, в том числе и Москвы.

Польско-шведская интервенция в начале XVII века опустошила государственную казну, привела к гибели многих памятников культуры и искусства. Но несмотря на это, после изгнания врагов в 1612 году восстановление полуразрушенных дворцовых покоев в Кремле, все драгоценности из которых были расхищены интервентами, шло быстрыми темпами. Приводились в порядок соборы и монастыри Кремля, сильно пострадавшие художественные мастерские. Уже в первой трети XVII века Золотая и Серебряная палаты были укомплектованы высокопрофессиональными мастерами различных специальностей, собранными по всей России, а также приглашенными из-за границы. В XVII столетии деятельность Золотой и Серебряной палат строилась по принципу мануфактуры, с разделением процесса изготовления вещи на этапы, а труда мастеров по узким специальностям – чеканщик, эмальер, резчик и т. п. Каждый выполнял тот вид работ, которым владел виртуозно. Это позволяло достигать высочайшего технического качества изделий, которым славились мастерские Московского Кремля.

Мастера делали светские и культовые предметы для украшения теремов, кремлевских соборов и монастырей, вкладов в особо чтимые монастыри России. Они не только создавали новые изделия, но и копировали выдающиеся произведения ювелирного искусства предшествующего времени. Повторяя форму, а зачастую и декор образцов, они творили в рамках новой



7

6. **Ковчег-мошевик.** Суздаль (?), 1383 г. Серебро, драгоценные камни, стёкла, эмаль, чернь, резьба

7. **Евангелие.** Москва, 1499 г. Серебро, бумага, чеканка, литьё, скань, эмаль, резьба

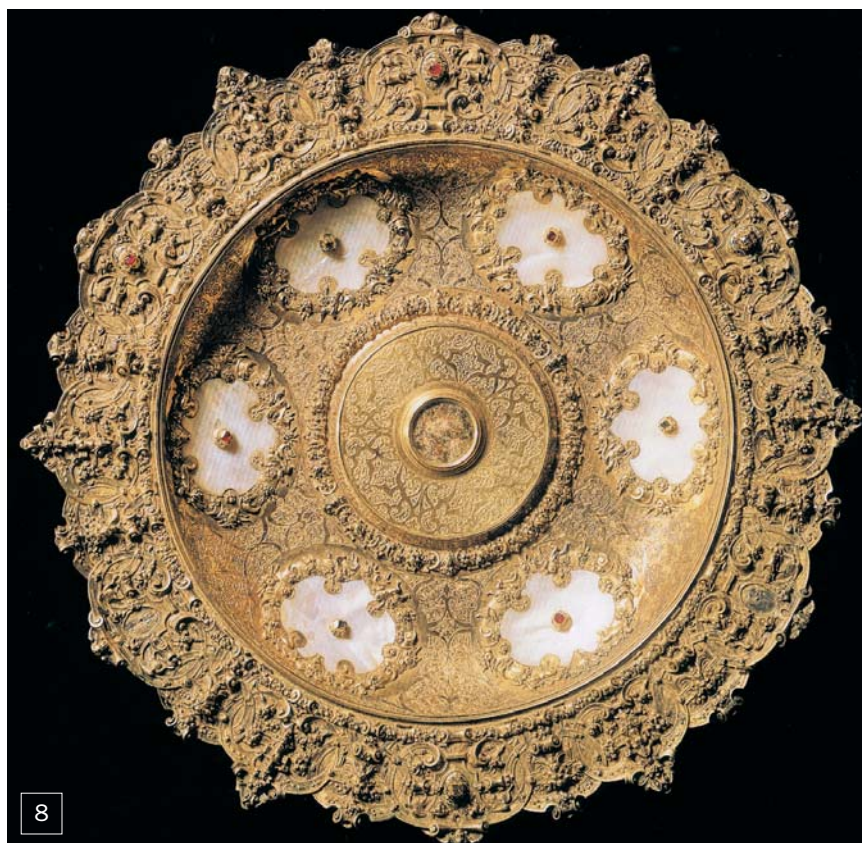
художественной традиции, поражающей пышностью, буйством ярких красок драгоценных камней и эмалей.

Русь XVII века славилась своей **посудой**. Бытовало множество её разновидностей: тарели, ковши, братины, чаши, стопы, чары и чарки. Из ковшей пили хмельные меды, из братин – пиво, квас, брагу. Чары и чарки использовали для крепких напитков. Вино подавали в кубках. Самой дешевой и употребляемой была посуда из дерева и глины. Домашний обиход знати предусматривал наличие посуды, которую делали из золота и серебра, поделочных камней, украшали драгоценными камнями и жемчугом. Полноправной, органичной частью её декора были надписи, которые то свидетельствовали о назначении сосуда, то носили нравоучительный характер, то указывали имя владельца. Посуда играла важную роль в различных церемониалах и обрядах.

Обилие, разнообразие драгоценной посуды свидетельствовало о богатстве и высоком общественном положении её владельца. Драгоценная посуда сопровождала знатного человека от рождения до смерти. Ею благословляли «на родинах», она могла послужить для поминания (наполненная особой едой и питьем и выставленная на гробе), или отправиться в последний путь вместе с владельцем. Она была почетным и желанным подарком, наградой, её подносили вместе с прошением царю.

Во второй половине XVII века наряду с другими техниками украшения ювелирных изделий были усовершенствованы **резьба по металлу и чернь**. В 1660-х годах произошло событие, сильно повлиявшее на развитие черневого дела в России: в Москву приехали константинопольские ювелиры. Получив разрешение от русского царя, они открыли мастерскую, работы которой вызвали живейший интерес у московской знати. Они обучили нескольких московских мастеров черневому делу, что в свою очередь повлияло на изменение характера черневого декора. С тех пор мягкий черневой орнамент становится фоном; сверху размещается крупный, резной, золоченый, как правило, растительный рисунок. В подборе трав, цветов на длинных стеблях, гирлянд из плодов, турецких гвоздик и опалал особенно заметно влияние Востока. Изображения более реалистичны, чем в XVI столетии, но резьба по металлу до последней трети XVII века остается линейной и плоскостной, без теней.

В конце XVII века особую известность, благодаря необычайной яркости и живописности, получают сольвычегодские (усольские) **расписные эмали**. Роспись по эмали была при-



8

звана имитировать в то время редкие и дорогие изделия из фарфора. Этот прием, при котором изделия заливали слоем однотонной эмали, обжигали, расписывали красками и снова обжигали, первыми стали применять сольвычегодские серебряники. Белой эмалью заливали поверхность предметов, или заполняли отдельные клейма в виде картушей, цветов, кругов, обрамленных скаными жгутиками. Такими эмалью украшались серебряные вещи церковного и светского обихода, пользовавшиеся большой популярностью в Москве при царском и патриаршем дворах.

Характерная особенность усольских эмалей – сочетание красочного многоцветного изображения с гладким белоснежным фоном. Контур рисунка и теневая штриховка на нём наносились черной или красно-коричневой эмалью. Сама же роспись – мажорная, необычайно живописная – выполнялась сочными, яркими красками – желтыми, оранжевыми, красновато-фиолетовыми, синими, зелеными. Кроме цветочного орнамента в работах сольвычегодских эмальеров можно найти изображения зверей, птиц, сложные композиции на библейские темы, сюжеты западной гравюры, иллюстрации из книг, сцены из народного быта. Искусство сольвычегодских ювелиров оказало влияние на эмальерное дело городов России – Великого Устюга, Вятки, Ярославля и Москвы.

Продолжение следует.
Андрей СУББОТИН



9

8. Блюдо. Германия, Нюрнберг, XVI в. Перламутр, золото, серебро, драгоценные камни, стекло, чеканка, литьё, травление, гравировка, живопись на стекле

9. Панагия. Византия (?), XII в. Яшма, золото, драгоценные камни, резьба