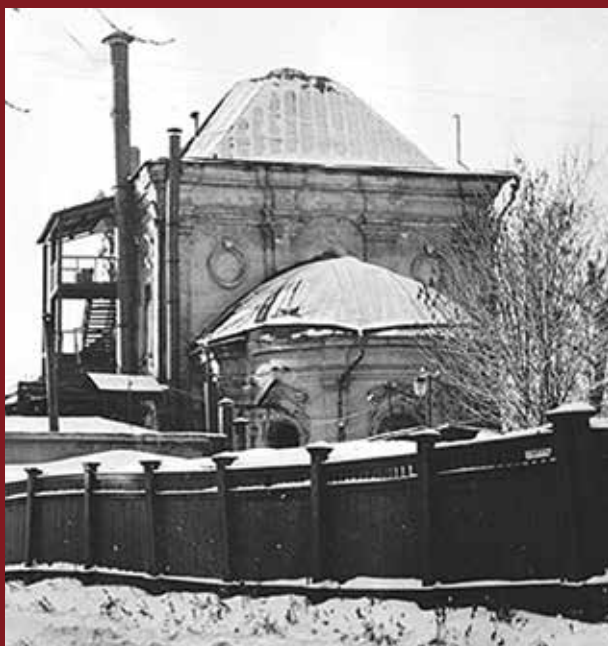




Московскому заводу по обработке специальных сплавов 70 лет! ЭТАПЫ БОЛЬШОГО ПУТИ

Семь десятилетий работы МЗСС – это история пути к успеху и народному признанию. Это история того, как небольшое предприятие становится брендом, известным не только в России, но и за рубежом.

Это история о том, как оно становится не просто гарантом качества, но и поддерживает свою безукоризненную репутацию, несмотря на меняющиеся экономические реалии. Изделия МЗСС с годами становятся еще более популярными и любимыми у покупателей! И сегодня мы вместе с заводом вспоминаем этапы его большого пути.



1946–1955 НАЧАЛО ПУТИ

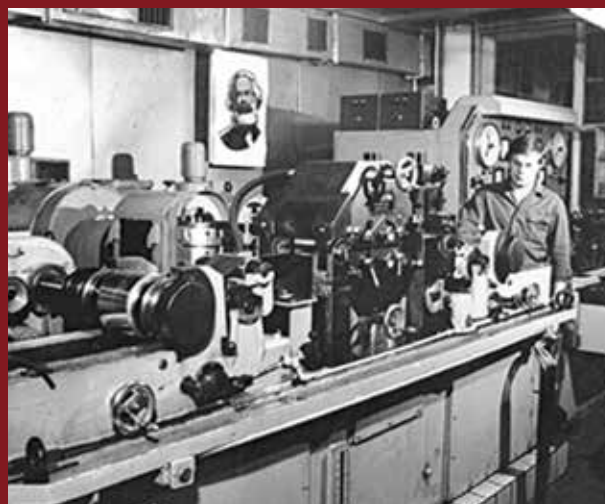
8 АВГУСТА 1946 ГОДА – это начало самостоятельного пути, но еще не Московского завода по обработке специальных сплавов, а небольшого местного Завода мельхиоровых изделий, который решением московского Горисполкома выделяется из завода «Платинаприбор».

Бурный рост возможностей и потенциал Завода мельхиоровых изделий не остаются незамеченными. Решением правительства начинается выпуск полос и проволоки из золота и серебра. Так завод вступает в новый период своей жизни и приступает к работе с драгоценными металлами. Технологии совершенствуются с небывалой скоростью, появляется новое оборудование.



1956–1965 РОЖДЕНИЕ БРЕНДА

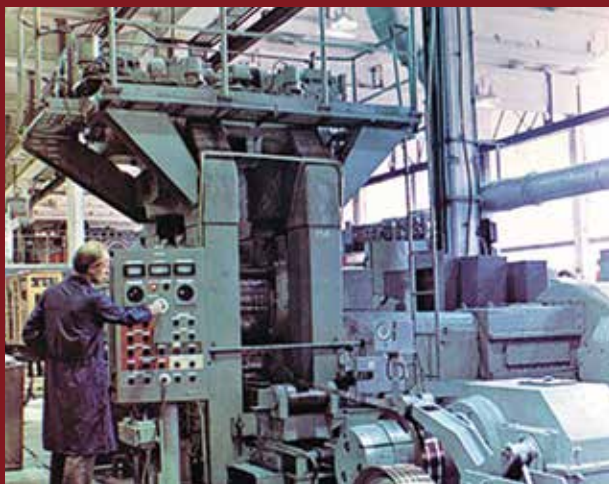
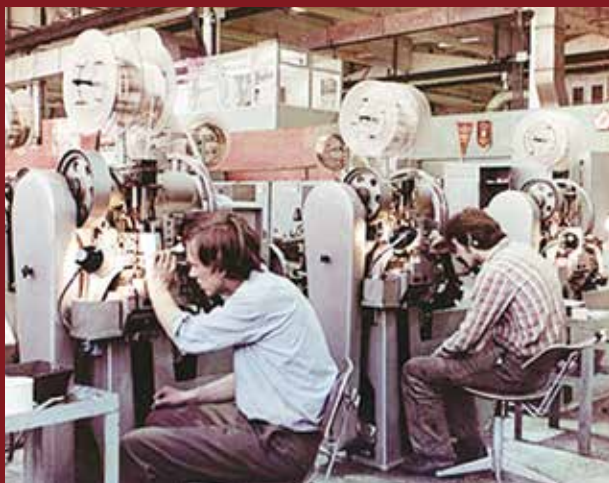
В 1959 году Завод мельхиоровых изделий переименован в Московский завод по обработке специальных сплавов. Так рождается бренд советского и постсоветского пространства, одно из ведущих имен отрасли, широко известное на протяжении последующих десятилетий. Объем производства за десятилетие вырастает в 7 раз. Расширяется ассортимент продукции. Московский завод по обработке специальных сплавов производит уже несколько десятков сплавов и припоев. Выпускается золото 583-й пробы для ювелирной промышленности. Продукция поставляется уже на сотни отечественных предприятий. В 1950-е годы запущено и ныне действующее уникальное, единственное в России производство по изготовлению сусального золота.



1966–1975 ТЕХНОЛОГИЧЕСКИЙ ЭТАП

С 1966 года начался новый этап жизни завода. Расширение площади и материальной базы дало толчок развитию производства. В отстраиваемых корпусах устанавливалось и осваивалось новое оборудование, формировался новый облик Московского завода по обработке специальных сплавов – предприятия, заглядывающего в будущее. Началось строительство нового инженерно-лабораторного корпуса, символизирующего новую роль науки в судьбе завода. В 1970–1980-е годы в лаборатории работают более 50 специалистов: кандидатов наук, практиков. Начинается масштабное производство биметаллической продукции: посеребренная медная проволока для кабельной промышленности, плакированные серебром материалы для электротехники, налаживается производство электроконтактных полуфабрикатов. Каждый космический корабль, все сверхзвуковые самолеты создаются с использованием припоев и сплавов Московского завода по обработке специальных сплавов. Благодаря развитию традиционных направлений деятельности и оттачиванию технологий Московский завод по обработке специальных сплавов получил значимое звание «Предприятие высокой культуры». Указом Президиума Верховного Совета СССР заводу присвоен орден «Знак почета».





1976–1985 БУРНЫЙ РОСТ

Московский завод по обработке специальных сплавов интенсивно растет. Численность работающих достигает 1600 человек. Расширяются производственные площади, появляются новые корпуса. Московский завод по обработке специальных сплавов занял свою нишу в электротехнике, приборостроении, электронике, оборонной и космической промышленности. Московский завод по обработке специальных сплавов специализируется на выпуске более 4,5 тыс. наименований полуфабрикатов из 124 сплавов на основе золота и серебра. Завод становится одним из ведущих предприятий отрасли. Московский завод по обработке специальных сплавов является основным поставщиком золота 583-й пробы для всех ювелирных производств на территории СССР. 90% всех полуфабрикатов для ювелирной промышленности производится в стенах уже известного по всей стране предприятия. В 1975 году начинается производство ювелирного золота 958-й пробы, которое использовалось для изготовления обручальных колец. Появляется золото белого цвета 583-й и 750-й пробы с добавками палладия. В середине 1980-х ювелирное направление составляет уже около четверти объема производства в стоимостном выражении.

1986–1995 НАЧАЛО НОВОЙ ЖИЗНИ

Время перемен в стране вносит коррективы во все области промышленности, приостанавливает работу по налаженным направлениям, делает невостребованными лучшие изобретения. Но Московский завод по обработке специальных сплавов живет, работает и ищет новые пути развития в незнакомой среде. Приостанавливается выпуск основных видов продукции, составлявших большую часть объема производства. Нет заказов для оборонной промышленности, космические проекты заморожены, даже отечественная бытовая техника находится в глубочайшем кризисе. Но завод идет на полшага впереди, как и ранее, в сложные для промышленности времена. Запущено производство мерных слитков: литых и штампованных, золотых и серебряных, весом от 1 грамма до 1 килограмма. Стратегическим направлением деятельности Московского завода по обработке специальных сплавов становится ювелирное производство – современная ниша, востребованная новым временем. И менее чем за десятилетие завод становится одним из лидеров российской ювелирной отрасли. Новую жизнь начинает сусальное золото. Возрождается старинная православная тради-



ция золочения церковных крестов и куполов. Все российские храмы с золочеными куполами покрыты сусальным золотом производства Московского завода по обработке специальных сплавов, включая купола всех соборов Московского Кремля.

1996–2005 ЮВЕЛИРНЫЙ ПРОРЫВ

Ювелирное производство стремительно растет и занимает свою нишу на тяжелом, насыщенном конкурентами рынке. Цепи и браслеты становятся лицом продукции Московского завода по обработке специальных сплавов, но предприятие не останавливается на достигнутом. Запускается новое аффинажное производство, для которого закупается высокотехнологичная, экологически чистая итальянская линия оборудования. Московский завод по обработке специальных сплавов также делает первые шаги по изготовлению украшений литьевой группы. В 2002 году продукция завода выходит на ювелирный рынок под **торговой маркой «Монарх»**. И к 2003 году в ювелирных магазинах по всей России продаются украшения под торговой маркой «Монарх». Цепи, изделия с лазерной гравировкой, украшения с фианитами, полудрагоценными вставками и драгоценными камнями устойчиво закрепляются на рынке. Продукция от «Монарха» становится «Российской маркой». Самая высокая награда – золотой Знак качества – присуждена заводу жюри национального конкурса «Российская марка» за цепи и браслеты, изготавливаемые Московским заводом по обработке специальных сплавов.

2006 – НАШИ ГОДЫ ПЕРСПЕКТИВЫ И НОВАЦИИ

Московский завод по обработке специальных сплавов является крупнейшим производителем прокатно-тянутых, штампованных изделий из сплавов, содержащих драгоценные металлы. На предприятии используются самые современные методы и установки непрерывного и полунепрерывного литья, применяются передовые технологии вакуумной и плазменно-индукционной плавки, горячей экструзии, многоканального прессования, многократные высокоскоростные волочильные машины. В прокатном производстве большое место занимает рулонный прокат. Эффективно работает отжиг в вакууме, контролируемой атмосфере. Всего на заводе изготавливают около 250 сплавов. Ассортимент завода составляет более 10 000 позиций.

